

《预防医学》杂志论文模板（2022）

论文题目

作者署名

作者单位

摘要

目的（说明研究目的和意义，避免与论文题目重复）**方法**（概括主要的研究方法、实验步骤和统计分析方法等）**结果**（概括本文主要研究成果、摘录重要指标数据及统计结果）**结论**（应针对结果紧扣目的）

关键词

关键词是从论文中提取的、能表达论文主题的具有实质意义的词语，应便于文献检索；一般选取3~8个关键词，并以分号“；”隔开；最好能从《医学主题词注释字顺表》选取。

前言

介绍研究背景，建议引用最新的研究文献，说明研究现状、研究目的和意义，提出需要研究或解决的问题；说明本文报道的内容有何创新或价值。报道所涉及的新的概念或新领域，需在前言说明。字数在500字左右。

1. 文题应简明确切，反映论文主题（一般不宜超过20个汉字，英文不超过10个实词）；
2. 应提供最大信息量，要素全（包含研究因素、研究对象及效应）；
3. 尽量少用缩略语、外文、副标题和标点符号等。

多名作者的署名之间用逗号“，”隔开。

1. 作者单位应注明全称（到科室），并注明单位所在的省、市及邮政编码；
2. 有两位以上作者时，应在作者姓名右上角标注不同的阿拉伯数字序号，在作者名下依序号分述其单位名称，不同单位间用分号“；”隔开。

1. 一般采用结构式摘要，包括“目的（Objective）”“方法（Methods）”“结果（Results）”和“结论（Conclusion）”四部分，同时需补充英文题目、作者、单位、摘要和关键词，与中文一致；
2. 综述类文章摘要应包括综述的主要目的、资料来源及选择、数据提炼和结论等。

在首页页脚处标注基金项目、第一作者简介与通信作者。

基金项目：基金名称（编号）

作者简介：姓名，学历，职称，主要从事_____工作

通信作者：姓名，E-mail:

1 对象与方法（以研究对象为例）

1.1 对象 说明研究对象的抽样方法、纳入排除标准和研究对象的特征等。

1.2 方法 包括：研究设计方法、关键步骤（如资料收集方法、主要评价指标、相关定义及分析论证方法）。方法的主要步骤应具有可重复性。

1.3 统计分析 说明所采用的统计软件及版本号,描述统计方法及其选择依据,给出检验水准。

1. 根据不同研究内容,可选择“对象与方法”“资料与方法”和“材料与方法”;
2. 资料与方法:回顾性资料分析,应说明研究资料来源和获取途径;
3. 材料与方法:实验室检测或动物实验相关研究,应说明所采用的试剂、仪器、实验动物及主要实验方法等。

1. 数据库建立和统计分析的软件;如有多种资料类型应分别对其说明,并选用正确的描述方法,如:“计量资料如符合正态分布和方差齐性,采用均数±标准差($\bar{x} \pm s$)表示,如不符合则采用中位数和四分位数间距 $[M(Q_R)]$ 表示”;
2. 说明主要的统计分析方法;
3. 说明检验水准。

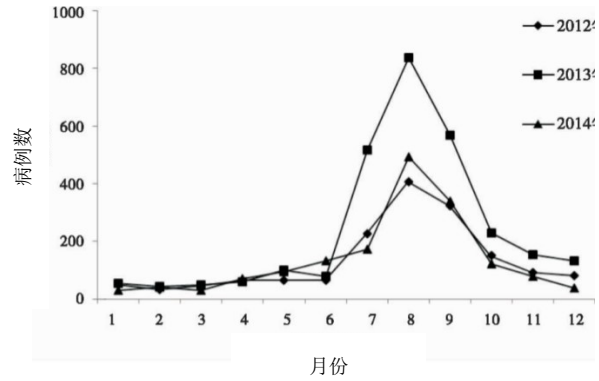
2 结果

条理清晰,层次分明,数据准确,文字客观。

2.1 小标题 用言简意赅的文字描述主要研究结果,统计方法正确,避免将原始资料不加筛选地简单罗列,采用必要的插图或数据表格。

小标题文字需简洁,应能概括主要内容。

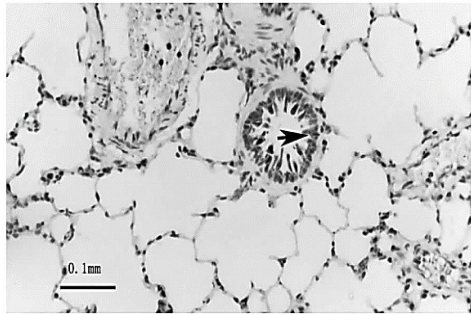
图片 作者应提供对比度和分辨率高的黑白原图，图片置于相应正文段落之后。图题须附英文对照。



统计图中涉及的量、单位、符号、缩略语等必须与正文一致；图的纵、横坐标应注明标目及对应单位；比较、说明不同事物时，可用不同线条表示，并附图例说明。

图 1 2012—2014 年惠州市其他感染性腹泻发病时间分布

Figure 1 The time distribution of other infectious diarrhea in Huizhou from 2012 to 2014



病理学切片图，应在图中标注刻度尺，并于图题中给出染色方法及放大倍数。

图 2 大鼠肺组织病理学改变 (HE 染色, ×200)

Figure 2 Rat lung histopathological changes (HE staining, ×200)

表格 采用三线表（顶线、表头线和底线），表中内容不宜与文字重复。

表题须附英文对照。

表1 4组 T2DM 患者干预前一般情况比较

Table 1 Comparison of general conditions in four groups of T2DM patients before intervention

项目	KN 组 (n=51)	K 组 (n=49)	N 组 (n=52)	C 组 (n=47)	F/ χ^2 值	P 值
年龄/岁	54.64±7.42	52.66±5.47	52.43±7.35	52.70±6.08	1.206	0.309
性别 (男/女) ^a	29/22	23/26	22/30	24/23	0.777	0.508
平时运动时间/ (min/d)	29.75±6.35	28.64±7.25	31.69±9.91	28.90±9.53	1.365	0.255
病程/月	85.83±9.05	87.60±7.68	88.27±10.41	86.43±9.31	0.968	0.382
腰臀比	0.94±0.12	0.92±0.14	0.91±0.17	0.91±0.17	0.916	0.434
肺活量/mL	2 333.02±529.39	2 441.62±433.36	2 405.44±405.32	2 549.71±394.43	2.008	0.114
最大摄氧量/[mL/ (min·kg)]	35.20±8.54	34.81±6.43	35.63±7.57	34.58±7.65	0.186	0.906

注：a 表示采用 n 描述，组间比较采用 χ^2 检验；其他项采用 $\bar{x}\pm s$ 描述，组间比较采用单因素方差分析。

表题与表注分别置于表的上、下方；合计行或统计学处理行上方应加一条分界横线；表内同一指标的数据有效位数应一致。

3 讨 论

围绕研究结果进行解释和论述，应突出重点；可结合该领域相关参考文献展开分析；推论需符合逻辑，避免出现证据不足的观点和结论；总结本研究的意义、应用价值、创新性或有待进一步改进之处等；描述应客观，忌口语化。

参考文献

著录格式参考 GB/T 7714—2015《信息与文献 参考文献著录规则》，示例如下：

示例一（中文）：

[1] 贾成静, 沈郁, 苏丹婷, 等. 浙江省居民膳食烟酸摄入量与代谢综合征的关联研究[J]. 预防医学, 2021, 33 (10) : 973-976.

[2] 刘维屏. 农药环境化学[M]. 北京: 化学工业出版社, 2006: 97.

示例二（英文）：英文作者姓名全大写，英文题目除句首字母和专有名词外都小写，引用的期刊名为规范的缩写格式

[1] CHEN W, ZHENG R, BAADE P D, et al. Cancer statistics in China, 2015[J]. Am J Clin, 2016, 66 (2) : 115-132.

[2] ABBASI A, MIREKHTIARY F. Heavy metals and natural radioactivity concentration in sediments of the Mediterranean Sea coast[J/OL]. Mar Pollut Bull, 2020, 154 (更新日期) [引用日期]. <https://www.sciencedirect.com/science/article/abs/pii/S0025326X20301594?via%3Di>. DOI: 10.1016/j.marpolbul.2020.111041.